

Yazılar¹

GÖÇLER VE ORMANLAR

SELÇUK DURSUN

17. ULUSLARARASI MİMARLIK SERGİSİ
VENEZİKA BİYENALİ
TÜRKİYE PAVİYONU

Architecture¹² as² Measure⁷
Ölçü⁴ Olarak⁶ Mimarlık⁸

WWW ●
PAVILIONOFÜRKEV21
● IKSIV ● ORG

Yazılar¹

GÖÇLER VE ORMANLAR: Osmanlı'dan Türkiye Cumhuriyeti'ne Orman Kaynaklarının Kullanımı Hakkında Kısa Notlar

Yazar:

SELÇUK DURSUN

Anahtar Kelimeler:

ÇEVRESEL TARİH, ORMANCILIK,
MÜŞTEREKLEŞTİRME

Küresel ısınma, iklim değişikliği ve temelde savaşlardan kaynaklanan şiddet sonucunda ortaya çıkan göçler nedeniyle dünya genelinde doğal kaynaklar üzerindeki baskı gittikçe artıyor. Tarih boyunca göçlerden kaynaklanan değişimler, toplumların ve devletlerin kuruluşunda ve yıkılışında önemli bir rol oynadı. Günümüzde ise, özellikle Ortadoğu ve Kuzey Afrika kökenli göç dalgası, İkinci Dünya Savaşı'ndan bu yana dünyadaki en önemli nüfus hareketliliğini ve ondan kaynaklı siyasi bir krizi ortaya çıkardı. Bu kriz, İkinci Dünya Savaşı'ndan sonra ortaya çıkan küresel nüfus artışı ve kaynakların kıtlığı hakkındaki endişelerin benzerlerinin yeniden su yüzüne çıkmasına neden oldu.¹ Ancak günümüzdeki krizin doğal kaynaklar üzerindeki muhtemel baskısını yeni yeni tahmin edebilecek bir konumdayız. Bu nedenle, bu tür göç hareketlerinden kaynaklanan nüfus artışına Malthusçu kaygılarla gereğinden fazla önem atfetmek de doğru olmaz.

Çevresel tarih alanında özellikle 1990'lardan sonra ortaya çıkan yeni yönelimler, birçok araştırmacıyı kentsel ve kırsal ortamlardaki çeşitli kaynak kullanım biçimlerini incelemeye yönlendirdi.² Çevre tarihçileri yeni metodolojiler geliştirdiler; ekolojik, ekonomik ve politik dönüşümlerin geçmişte ve günümüzde yaşamın farklı sektörlerini nasıl etkilediğini analiz ederek insanların sürdürülebilir kaynak kullanımı konusundaki tarihsel deneyimlerini belirlemek için yeni konular ve perspektifler sundular. Bütün bunlar, insan-çevre etkileşimlerinin çok boyutlu yönlerini ve uzun vadede sürdürülebilirlik sorununu görmemizi sağlayan nispeten önemli bir literatürün birikmesine yol açtı. 19. ve 20. yüzyıllardaki büyük demografik yer değiştirmelerin neden olduğu iktisadi ve toplumsal değişim ve

1 Björn-Ola Linnér, *The Return of Malthus: Environmentalism and Post-War Population-Resource Crises (Isle of Harris, Birleşik Krallık: White Horse Press, 2003).*

2 Madhav Gadgil ve Ramachandra Guha, *This Fissured Land: An Ecological History of India (Delhi ve New York: Oxford University Press, 1992).* Madhav Gadgil ve Ramachandra Guha, *Ecology and Equity: The Use and Abuse of Nature in Contemporary India (Londra ve New York: Routledge, 1995).*

dönüşüm, bu çalışmaların önemli bir bölümünü oluşturmaktadır.³ Bahsi geçen zaman aralığında görüldüğü üzere büyük nüfus hareketleri –özellikle nispeten kısa bir zaman diliminde meydana gelirse– diğer coğrafi alanlardan daha çok ormanlık arazileri etkiler. Bu hareketler, yerel kaynaklar üzerinde büyük bir baskı oluşturur ve yerel halk ile merkezi otoritelerin geleneksel kaynak yönetimine meydan okur. Meydana gelen göç hareketleri sırasındaki kaynak yönetiminin farklı katmanları incelenerek Osmanlı Devleti'nin son döneminde ve Türkiye Cumhuriyeti'nin erken döneminde moderniteyle bağlantılı devlet, toplum ve çevre arasındaki ilişkiler hakkında yeni bilgiler sağlanabilir.



Ormandan kesilen ağaçların yük hayvanlarıyla indirilmesi. Sinop, 1950. Kaynak: Ormanlıkta 1839'dan Bugüne (Ankara: Orman Genel Müdürlüğü, 2017), s. 70.

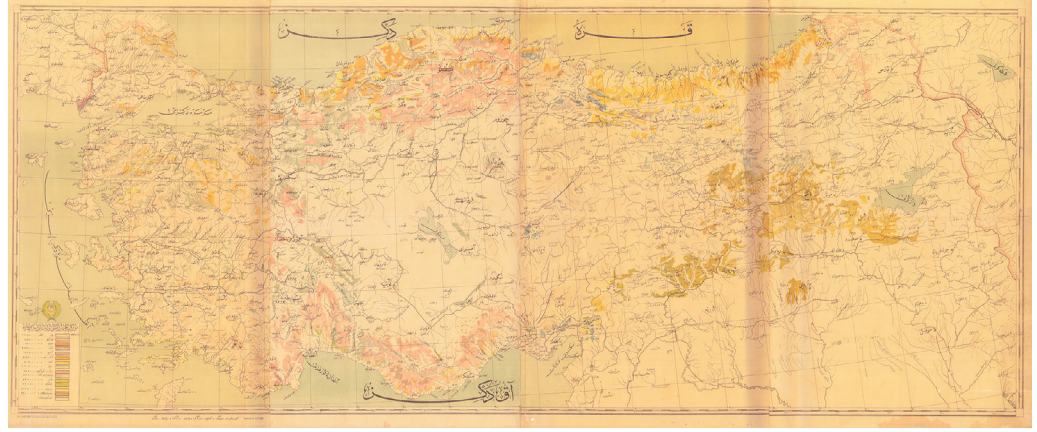
Kaynak yönetim dallarından biri olan ormancılık, Avrupa ve Osmanlı İmparatorluğu arasında paylaşılan tarihsel deneyimlerin dikkate değer bir safhasını oluşturur. Osmanlı İmparatorluğu ve Türkiye Cumhuriyeti'nin ormancılığa ve orman kaynaklarının idaresine dair tecrübeleri, Avrupa ve Ortadoğu tarihinin basmakalıp değerlendirmelerinin ötesinde bir karşılaştırmayı mümkün kılarak modernite ile ilgili temel kavramların yeniden düşünülmesini gerektirir.

Ulusötesi ormancılıkla birlikte doğal kaynakların yönetim biçimlerine farklı devlet bağlamlarında bakmak faydalıdır. Osmanlı'yı ele alacak olursak, 19. ve 20. yüzyıllardaki çevresel dönüşümlerin iç dinamikleri incelenmeden önce, 18. yüzyılda Prusya'da Kameralwissenschaft (kameral bilimler) adı altında geliştirilen modern ormancılık uygulamalarının farklı mekânlara adaptasyon süreçleri anlaşılmalıdır. Devlet hazinesini güçlendirmek maksadıyla tarım, ticaret, madencilik ve ormancılık gibi alanlarda üretim ve verimlilik artışını hedefleyen bu yeni disiplin, merkezileşmiş bir ekonominin devletin yararına olacak şekilde yönetimiyle ilgilidir.⁴ Osmanlı İmparatorluğu'nda veya başka

3 J. Donald Hughes, *An Environmental History of the World: Humankind's Changing Role in the Community of Life* (Londra ve New York: Routledge, 2009); J. R. McNeill ve Peter Engelke, *The Great Acceleration: An Environmental History of the Anthropocene Since 1945* (Cambridge, MA ve Londra, Birleşik Krallık: Belknap Press of Harvard University Press, 2014); Mahesh Rangarajan ve Ghazala Shahabuddin, "Displacement and Relocation From Protected Areas: Towards a Biological and Historical Synthesis," *Conservation and Society* 4. cilt, 3. sayı (2006); ayrıca göç, nüfus, sömürgecilik ve toprak erozyonuyla ilgili makaleler için, bkz: *Environmental History* 4. cilt, 2. sayı (Nisan 2019), özel sayı: "Africa and Environmental History".

4 Keith Tribe, "Cameralism and the Science of Government," *The Journal of Modern History* 56. cilt, 2. sayı (1984). Richard Hölzl, "Historicizing Sustainability: German Scientific Forestry in the Eighteenth and Nineteenth Centuries," *Science as Culture* 19. cilt, 4. sayı (2010). Henry E. Lowood, "The Calculating Forester: Quantification, Cameral Science,

herhangi bir mekânsal bağlamda kıtasal ve bilimsel ormancılık fikirlerinin coğrafi yayılımıyla el ele giden tedricibürokratikleşmenin doğal kaynak yönetiminin yerel kaygılarını ve gerçeklerini nasıl dönüştürdüğünü ancak böyle görebiliriz. Genel olarak, çevresel alandaki bu gelişmelere eşlik eden toplumsal dönüşüm, son iki yüzyılda modernitenin ayrılmaz bir parçası olan yeni toplumsal gerçekliklerin ortaya çıkmasına neden olmuştur. Bu nedenle, 19. ve 20. yüzyıllarda Avrupa dışı ortamlarda gelişen modernite süreçleri, genel anlamda modernitenin temel kavramlarının yeniden incelenmesini de gerektirir. Böylelikle, iktidar, devlet, ekonomi, hukuk, kamu ve özel kavramları, çevresel bir bakış açısıyla yeniden kavramsallaştırılabilir.



Türkiye Cumhuriyeti orman varlığını gösterir ilk harita ve asli ağaç türlerine göre saha döküm cetveli (Anonim, 1926). Kaynak: T.C. Tarım ve Orman Bakanlığı Orman Genel Müdürlüğü.

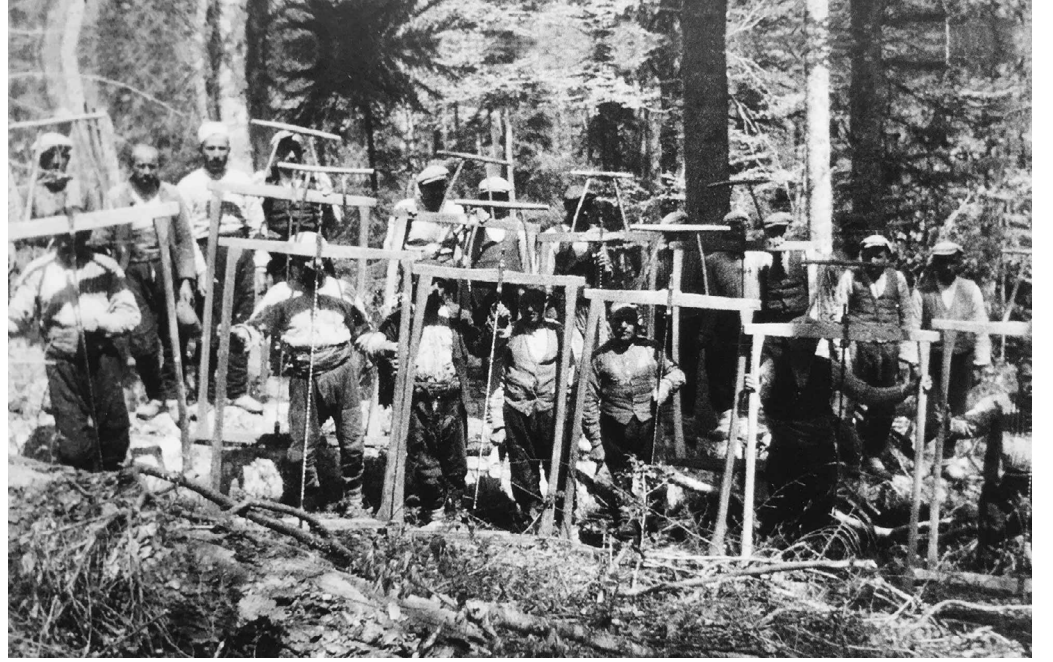
18. yüzyıldan itibaren fenni ormancılık olarak adlandırılan, yukarıda bahsettiğimiz rasyonel ormancılık uygulamaları ile Osmanlı İmparatorluğu ve Türkiye Cumhuriyeti'nin erken dönemlerindeki büyük nüfus yer değiştirmelerinden önceki ve sonraki orman kaynaklarının kullanımı arasındaki ilişki çok önemlidir. Kırım Savaşı, Rus-Osmanlı Savaşı, Balkan Savaşları ve Birinci Dünya Savaşı sonrasında yaşanan bu göçler ve 1920'lerde Yunanistan ile Türkiye arasındaki nüfus mübadelesi; kaynakların kullanımı ve tahsisi sırasında çeşitli sorunlar yaratmıştır. Bu göçlerin en önemli sonucu, kentsel alanlarda olduğu kadar kırsal bölgelerde de siyasi, sosyal, ekonomik ve çevresel ilişkilerin yeniden düzenlenmesidir. Osmanlı İmparatorluğu'nda fenni ormancılığın ortaya çıkışının eşzamanlı süreçlerine ve göçmenlerin yerleşim sorunlarına odaklanan bir çalışma iki önemli konuyu ele almalıdır: Birincisi, 19. yüzyılın sonlarından 1940'lara kadar kentsel ortamlarda orman kaynaklarının kullanımına ilişkin ortaya çıkan düzensiz sosyal yapıların gelişimini belirleyerek yukarıda belirtilen süreçlerin neden olduğu şehirler içindeki sosyal, ekonomik, politik ve çevresel dönüşümü analiz etmektir. Ele alınması gereken ikinci konu ise kaynakların idaresi açısından kozmopolit bir vizyondan daha milliyetçi bir görünüme geçişi 19. yüzyılın sonlarından Cumhuriyet dönemine kadar takip etmektir. Bu süreç kendini, 19. yüzyıldaki çokkültürlü kapsayıcılıktan modern Türkiye Cumhuriyeti'ndeki tekkültürlü dışlayıcılığa geçiş olarak göstermektedir. Böyle bir çalışmanın amacı ise nüfus hareketleri ve orman kaynakları arasındaki etkileşimi incelemektir. Bu, aynı zamanda farklı sosyo-kültürel, etnik ve dinsel geçmişlere sahip insanların orman kaynaklarını kullanma ve değiş-tokuş ilişkilerine girme yollarına bakmayı da içerir.

Yukarıda bahsedilen savaşlar sonucunda, 19. yüzyılın ikinci yarısında göçmenlerin kasaba ve şehirlere girişi, kaynak tahsisi ve kullanımı da dahil olmak üzere sosyal ve iktisadi örgütlenmeyi büyük ölçüde etkiledi. Bu büyük göçler, kentsel iâşe talebinin ana tedarikçisi olan kırsal kaynaklara yönelik baskının artmasını da beraberinde getirdi. Kısacası kasabalar ve şehirler, yiyecek kaynakları dışında orman kaynaklarına da erişebilmeliydiler. Yeni gelenlerin

and the Emergence of Scientific Forestry Management in Germany," *The Quantifying Spirit in the Eighteenth Century* içinde, yay. haz. Tore Irångsmyr, J. L. Heilborn ve Robin E. Rider (Berkeley: University of California Press, 1990).

yaşayacağı evler inşa etmek için keresteye, yemek pişirmek ve ısıtmak için odun ve odun kömürüne, mutfak malzemeleri için ahşaba ihtiyaç vardı. Merkezi hükümet orman arazilerini ya göçmenlere yakacak odun gibi hane bazında acil ihtiyaçlarını karşılamaları için tahsis etti ya da evlerini inşa etmeleri için devlet ormanlarından serbestçe, yani vergiden muaf olarak, ağaç kesmelerine izin verdi.

Göçmenlerin yerleştirildikleri yerlerdeki göç ve orman ilişkilerinin doğasını anlamadan, orman kaynaklarının kullanımının ve ormansızlaşma tartışmalarının değişik veçhelerini kesinlikle anlayamayız. Göçler, yerleşik orman kullanma biçimlerinin ve yerel işletme metotlarının aleyhine işleyen bir mekanizmaya sahiptir. Öyle ki göç edenlerin en başta hükümetin de teşvikiyle toprağı tarıma elverişli hale getirmek için ormanı temizleme faaliyetleri ve



Ormandan ağaç kesmek büyük su hızları ve motorlu testere icat edilmeden önce el hızları ile üretim yapılan emek-yoğun bir işti. Sinop, 1950. Kaynak: Ormancılıkta 1839'dan Bugüne (Ankara: Orman Genel Müdürlüğü, 2017), s. 67.

orman kaynaklarını kullanma serbestliğı, yerleşik gruplar açısından eşitsiz bir ilişkinin ve çatışmaların da temelini oluşturdu. Göçmenlere orman kaynaklarının kullanımında ve arazi tahsisinde tanınan birtakım ayrıcalıklar, yerleşilen ormanlara yakın bölgelerde yaşayan köylülerin tepkilerini artırdı.

Bunun bir sonucu olarak göçmenlerle yerel halk arasında orman ürünlerinin kullanımı konusunda çatışmalar yaşanması kaçınılmaz oldu. Göçlerin akabinde, merkezi hükümet vilayet orman yetkililerinden göçmenlerin gerçekleştirdiğı orman kesimleri hakkında birçok şikâyet mektubu aldı. Hükümet, benzer kızgınlıkların artması üzerine bazı göçmenleri ilk yerleşim yerlerinden çıkarmaya ve kasaba ve şehirler de dahil olmak üzere farklı yerlere yerleştirmeye karar verdi. Her ne kadar merkezi hükümet, bu yoğun nüfus hareketleri sırasında kasabalara ve şehirlere yakacak odun ve kereste dışı orman ürünlerinin arzını denetlemeye çalışsa da kış aylarında tedarikteki gecikmeler nedeniyle kaçakçılığı, karaborsayı ve yakacak odun ihracını önleyemedi. Bu ortamda, esasen 1870'lerden sonra yeni bir hükümet faaliyet alanı olarak ortaya çıkan fenni ormancılık, ana bir nizamname ve ardından gelen ferî talimatnamelerle orman kaynaklarının geleneksel kullanma biçimlerini kısıtladı. Devletin kanunları, bürokratik kadroları ve koruma muhafızları ile sahneye teşrifi sonucunda yerel halk –özellikle yoksul kasaba halkı ve topraksız köylüler– eski geçim kaynaklarından yoksun kaldı. Hatta merkezi hükümet, yerel düzeyde etkili olan ve zaman içerisinde “görenek” olarak adlandırdığımız kendi işleyiş kurallarını da oluşturan bu tür özerk kurumları ortadan kaldırmak için mücadeleden çekinmedi. Böylece, daha önce tahsis ve yeniden dağıtımdan sorumlu olan

resmi veya gayriresmi yerel kurumları ele geçiren devlet erki, sonradan işleyişe dahil etmeyeceği bu kurumların yerel kaynakların tahsis süreçlerine dair önceki kritik rollerini ve ayrıcalıklarını ortadan kaldırdı. Çoğunlukla kökenini kimsenin hatırlayamayacağı kadar uzun zamandır hüküm süren bu gelenekler, bu değişiklikler öncesinde, yazılı hukuk tarafından hükümsüz kılınmadığı sürece kanun gücündeydi.⁵

Ormanların idaresinin geleneksel kurumlardan arındırılmasıyla devletin müdahale edemediği ya da bilinçli olarak müdahale etmek istemediği alanlarda bir tür serbestlik hâkim oldu. Balkan Savaşları ve Birinci Dünya Savaşı'nın ardından gelen travmalar ve orman kaynaklarının idaresiyle ilgili içerici politikaların etkisiz olduğu zamanlarda gittikçe zayıflayan yerel kurumlar,



Büyük kütüklerin dağdan indirilmesi zor olduğu için genellikle kesim yerinde parçalara ayrılır. Sinop, 1950. Kaynak: Ormancılıkta 1839'dan Bugüne (Ankara: Orman Genel Müdürlüğü, 2017), s. 62.

ormanları korumakta etkisiz kaldı. Edebiyat alanında, bu sürecin en çarpıcı anlatımlarından biri, Refik Halit Karay'ın *Yatır* adlı öyküsündeki ormanın başına gelenlerdir. Karay, 1916 yılında, yani savaşın ortasında, salgın hastalıktan dolayı neredeyse kıtlık seviyesine varan yakacak odun sıkıntısı nedeniyle kışlık odunlarını temin edemeyen köylülerin çaresizliğinden bahseder.⁶

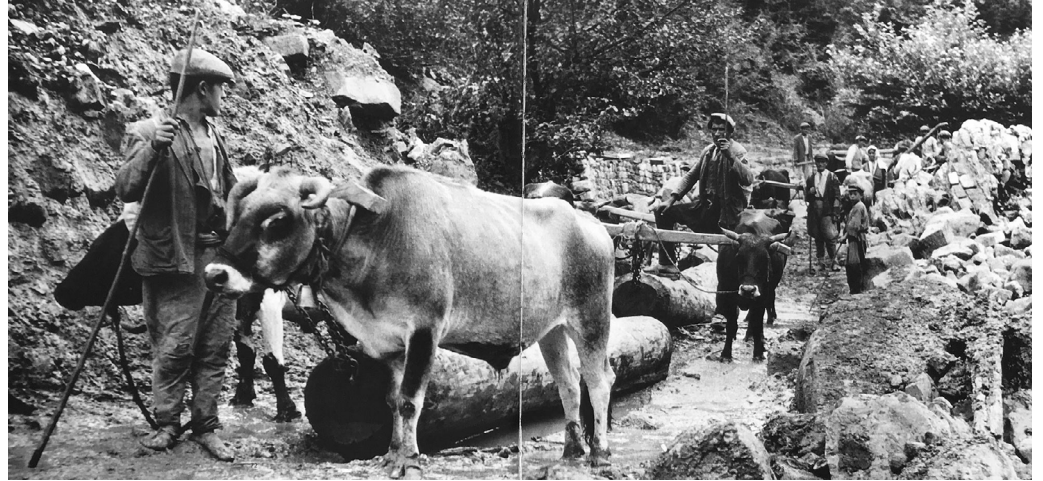
19. yüzyılın sonlarında ise tapu senedatı verilen orman arazileri önemli bir sorun oluşturuyordu. Devlete ait ormanlarda tapu yoluyla yapılan tarla açma, eşitsiz bir şekilde arazi ediniminin bir yolu haline gelmişti. Bu durum, farklı göçmen topluluklarının kendi aralarında ve yerleşiklerle olan anlaşmazlıkların ve çatışmaların nedenlerinden başlıcasıydı. Göçmenler ve göçebeler, ormandan yer açarak elde edilen bu tür ziraat arazilerine gidip yerleşmek için buldukları yerleri terk ediyordu. Hem iç hem de dış göçler neticesinde bu ormanlara yerleşen topluluklar ağaçları tahrip etti. Göçmenler orman içinde veya civarında yaptıkları bina ve barınaklar için gerekli olan odun ve keresteyi hiçbir ücret ödmeden yakınlardaki ormanlardan temin etti. Böyle yerleşimleri haber alan merkezi hükümet ise göçmenlerin boş arazilerden yer temin edilinceye kadar ormanların içinde veya çevresinde ikamet ettirilmemelerini ve ormanlara yerleşmek isteyen göçmenlerin ormanları mahvetmeden önce uygun bölgelere gönderilmelerini yerel idarelere bildiriyordu. Hatta orman içine yerleştirilmiş

5 E. P. Thompson, *Customs in Common* (London: Merlin, 1991), 4.

6 Refik Halit Refik Halit Karay, *Memleket Hikâyeleri* (İstanbul: İnkılâp, 2009), 118-19.

göçmenlerin meydana getirdiği tahribatın bedelinin köy halkına ödettirilmesine bile karar verildi. Başlangıçta yavaş olan ormandan arazi açma faaliyetleri, zamanla ormanların geniş ve verimli olduğunu ve yerleşmenin kolay olduğunu duyan yeni göçmenlerle birlikte 19. yüzyılın sonlarına doğru giderek arttı. Bu orman temizleme sürecini yavaşlatan en önemli etken, 1893 yılında yerel orman idarelerinden gelen ihbarların ciddiye alınarak devlete ait ormanlar için şahıslar adına tapu senedi veya benzer belgelerin verilmemesi için sadareten her vilayete duyuru yapılmasıydı. Elbette, bu karardan sonra ormanlardan serbestçe faydalanmanın bittiğini iddia etmek güçtür. Buna bir örnek olarak, Türkiye Cumhuriyeti'nin erken yıllarında dahi göçmenlerin orman içine ve civarına yerleştirilme politikaları gösterilebilir. Kısacası, orman kaynaklarının kullanımına dair planlamanın olmadığı bu süreçte, özellikle profesyonel ormancuların halkın ormanları tahrip ettiği dair şikâyetleri hiç azalmamıştır.

Ormancılık, rejimin Cumhuriyet'e doğru evrildiği süreçte –1920'lerde ve 1930'larda– ulus devletin de inşasıyla birlikte tekkültürlü bir dışlayıcılığa doğru kaymaya başladı. Cumhuriyetçi kadrolar, ormancılık politikalarını Osmanlı ormancılığına karşıt olarak yani halkın orman kaynaklarının idaresinden dolayı zarar gördüğü düşüncesi üzerine tanımladılar. Bu dönemde komşu ülkelerden mübadeleyle gelen nüfus akınları ve ülkenin doğal kaynakları hakkındaki milliyetçi söylemlerin artması, hükümeti gelirlerin ve kaynakların azınlıklara dağıtılması konusunda giderek daha fazla dışlayıcı olmaya zorladı. Bir ölçüde, yeni ulusdevlet perspektifi, azınlıklara karşı eski kozmopolitliğin olumsuz çağrışımlarının da devreye girdiği ayrımcı politikalara yön verdi. Bundan farklı



Orman ürünleri köylüler için tarih boyunca önemli bir geçim kaynağı olmuştur. Sinop, 1950. Kaynak: Ormancılıkta 1839'dan Bugüne (Ankara: Orman Genel Müdürlüğü, 2017), s. 72-3.

olarak, Osmanlı Devleti'nin geç dönem orman yönetimi ve yerinden edilmiş nüfusların yerleştirilmesine yönelik yaklaşımında büyük ölçüde –kimlikler ve aidiyetler üzerindeki mücadeleler ve tavizlerle yükümlenmemiş– ekonomik ve araçsal kaygıların egemenliği baskındı. 19. yüzyılın ikinci yarısında Osmanlı rejiminin çok kültürlü, çok dilli ve çok etnik kökenli içericiliği, her ne kadar erken Cumhuriyet döneminde bir dışlayıcılığa evrilsede zaman zaman verilen tavizlerle imparatorluktan Cumhuriyet'e devredilen bir ormancılık politikası oluştu.

Osmanlı ve Cumhuriyet dönemlerindeki ormancılık politikalarının kaynakların yönetimi üzerindeki etkilerini incelemek, içericilikten dışlayıcılığa doğru gelişen söylemsel değişikliği anlamak için yardımcı olabilir. Osmanlı dönemindeki “cahil köylülere” ek olarak erken Cumhuriyet döneminde azınlıklar da ormansızlaşmanın en önemli faileri olarak suçlanmaya başladı. Örneğin, gayrimüslimlerin, nüfusun en zengin kesimini oluşturmalarına rağmen Osmanlı İmparatorluğu'na isyan etmelerinin ormanları tahrip etmelerindeki ana sebep olduğunu iddia eden ormancılar vardı. Aynı ormancılar, imparatorluğun kozmopolitliğinin Osmanlı dönemindeki orman tahribatının ana nedenlerinden

biri olduğunu da savundu. Basitçe söylemek gerekirse, bu dönemde gördüğümüz korumacı ormancılık politikaları –özellikle 1940’larda– köylülere ve azınlıklara karşı ortaya çıkan tekkültürlü dışlayıcılığın en büyük destekçisi oldu.⁷ Dolayısıyla, bu dönemde orman meselesiyle ilgili genel söylemin ve kamuoyu tartışmalarının incelenmesinin, ulusdevletin özellikleri ve tarihsel gelişimi hakkındaki anlayışımızı da geliştireceği açıktır.

Ormancılık politikaları, modern devletin oluşumunda ekonomik, sosyal, hukuki ve siyasi gelişmelerle birlikte değerlendirilmelidir. Bu da insanların ormanlarla olan ilişkilerini ve orman kaynaklarını kullanım biçimlerini ayrıntılı olarak incelenmeyi gerektirir. 19. yüzyıldaki gelişmeler, Osmanlı bağlamında, genellikle “geleneksel” ve “modern” arasında bir mücadele olarak görülmüştür. Bu ve diğer ikili karşıtlıklar –despotik/demokratik, az gelişmiş/gelişmiş, statik/dinamik vb.– farklı ve ortak tecrübelerin karşılaştırmalı analizinin yapılmasını ve modernitenin karmaşıklığını anlamamızı engeller. Orman ve toplum ilişkisini, diğer ikili karşıtlıkları da üreten ve çoğaltan, geleneksel/modern karşıtlığıyla incelemek yerine Ulrich Beck’ten mülhem bir terim olan “içerici karşıtlıklar” (inclusive oppositions) üzerinden anlamak daha iyidir.⁸ Yani, moderniteye giden yolda sadece fikir ve kurumların tek yönlü aktarımına odaklanmak yerine, devlet ve günlük yaşam içindeki iç süreçleri vurgulamamız gereklidir.

Dahası, geleneksel tarih yazımının doğal kaynak kullanımları hakkında söyleyecek çok az şeyi vardır. Doğal kaynak kullanımı ve çevresel değişim gibi konulara yönelik toplumsal müzakere ve tartışmalar, geleneksel sınırları ve devlet ile sivil toplum arasındaki ilişkileri keserek yeni açılımlar sağlayacaktır. Modern ormancılık, Osmanlı İmparatorluğu’nda 19. yüzyılda ekonomik, politik, idari, yasal ve çevresel süreçlerin yakınlaşması ve rasyonel orman yönetimi anlayışının ardındaki küresel fikirlerin benimsenip içselleştirilmesinin ardından modern orman idaresinin uygulanmasıyla başladı. Osmanlı, kaynakların tüketilmesi ve yeniden dağıtılması konusunda devletin merkezde olduğu ve ormanlarda devlet mülkiyetini zorlayan farklı bir siyasi-hukuki rejim örneği oluşturdu.

Yukarıda da göstermeye çalıştığım gibi, Osmanlı modern ormancılığının 19. yüzyılda tecrübe ettiği büyük dönüşümü “merkezileşme” ve “Batılılaşma” gibi basite indirgeyici kavramlarla açıklamak yerine aynı dönüşümün içsel sınırlarını ve zayıflıklarını görmek tarihsel anlatı için daha verimli olacaktır. Kapitalizmin krizlerinden sonra ortalığa saçılan hayal kırıklığı, yoksulluk ve ümitsizlik neticesinde bu krizlerden kurtulmanın reçetesini kapitalist sistemin dışında arama çabaları hızlandı. Türkiye’de göreceli olarak yeni bir kavram olan “müşterekler”; özelleştirme furiasına, neoliberal ekonomi politikalarına, doğal kaynakların bitmek bilmeyen talanına ve gündün güne artan yoksulluğa alternatif bir bakış açısı olarak ortaya çıktı. Son yıllarda yapılan çalışmalar, ormanların, suyun ve diğer doğal kaynakların eskiden olduğu gibi müşterekleştirme yoluyla yeniden değerlendirilmesine ve geleneksel olarak bu kaynaklardan faydalanan halklarla birlikte idare edilmesine yönelik tartışmaları tetikledi. Bu minvalde, 21. yüzyılda küresel ısınma, iklim değişikliği ve savaşlar nedeniyle daha da artacak olan göçlerden kaynaklanan sorunları, ancak geçmiş tecrübelerin katkısı ve kaynakların müşterek yönetimi yoluyla çözebiliriz. Ancak böylelikle, göçlerden kaynaklanan yeni sosyal, ekonomik, politik ve toplumsal dönüşümlerin çevresel etkilerini gelecek nesiller için biraz olsun hafifletebilir hale getirebiliriz.

7 Bu ve benzeri görüşlerin değerlendirildiği bir çalışma için bkz.: Selçuk Dursun, “The History of Environmental Movements and the Development of Environmental Thought in Turkey, 1850-1980,” *Environmentalism in Central and Southeastern Europe: Historical Perspectives* içinde, yay. haz. Hrvoje Petrić ve Ivana Žebec Šilj (Lanham, Boulder, New York ve Londra: Lexington Books, 2017).

8 Ulrich Beck, “The Cosmopolitan Society and Its Enemies,” *Theory, Culture & Society* 19. cilt, 1-2. sayı (2002), 19.

Yazar Hakkında

Selçuk Dursun, ODTÜ Tarih bölümünde öğretim üyesidir. Osmanlı İmparatorluğu ve Türkiye'nin çevresel (ekolojik) ve iktisadi tarihi üzerine yaptığı çalışmalarda müşterekler, ormanlar ve balıkçılık gibi doğal kaynakların kullanımını incelemiştir. Wissenschaftskolleg zu Berlin'de Europe in the Middle East/Middle East in Europe (EUME) programında ve Leibniz-Zentrum Moderner Orient'te (ZMO) doktora sonrası araştırmalar yapmıştır.